

沛县港区丰乐作业区公铁水联运中心	服务沛县、沛县经济技术开发区货物运输	服务沛县、沛县经济技术开发区，承担沛县矿区煤炭外运为主	沛县港区丰乐作业区
丰县港港口作业区公铁水联运中心	服务丰县、丰县经济技术开发区煤盐化工产品运输	承担装备制造、冶化建材、食品及农副产品等产业货物运输	丰县港口物流园
新沂港港口作业区公铁水联运中心	服务新沂港港口及物流园区货物运输	承担新医药、食品加工、金属冶炼等产业货物运输	新沂临港物流园

（四）做强铁路专业性物流

围绕长三角地区、淮海经济区未来产业转移带动的社会货源结构变化，在稳固煤炭、矿石传统大宗货源基础上，主动适应区域物流市场发展需要，优化资源配置，细分货源板块，重点发展粮食物流、冷链物流和以集装箱、快运及城市配送等为运输方式的专业性物流，提高铁路运输品质，拓展铁路物流科学持续的发展空间。到 2022 年，粮食物流、冷链物流占铁路物流份额实现大幅提升，以集装箱、快运及城市配送等为运输方式的专业性物流能够适应和满足产业发展需求。

集装箱物流。提升铜山货场、双楼物流园、大庙货场、新沂货场、邳州货场、万寨港、东泉站集装箱办理功能，加快与沿京杭运河、沿东陇海线、大型物流园区无缝衔接，解决铁路“最后一公里”问题。加快集装箱办理站功能升级，通过海关监管点、无水港等服务功能延伸，提高铁路集装箱办理站物流集散作用。与船运公司、港口、大型物流公司构建新型战略合作关系，营销渠道共享、场站资源共享、空箱资源共享，共同压缩社会物流成

本，推动集装箱多式联运。

快运及城市配送物流。依托徐州西站货场，加强徐州地区铁路货物快运物流能力建设。按照“货车客车化、产品市场化”的思路，进一步增加长三角快运列车和跨局快运列车车次。发挥价格杠杆作用，采用“量价捆绑，量大价优”的原则，利用自营、合作网点渠道，加强产品宣传推介，组流上线，形成徐州快运班列产品品牌效应。为满足城市居民生活物资的储存和配送需求，以铁路货运为核心，将闲置仓库和堆场转型为城市配送基地，将徐州西站货场升级转型为城市配送中心，积极整合社会物流资源发展城市配送。

粮食物流。加快建立新沂粮食物流园、垞城物流园（粮油食品物流产业园）、丰县汉源铁路粮食物流中心、沛县苏鲁粮食物流中心等专业化粮食物流基地，形成区域集散中心。加快粮食专用装卸设备改造，如输送带、筒仓等，压缩装卸作业时间、减少货损货差。

冷链物流。按照现代冷链物流标准和要求，结合市场需求，依托邳州、新沂货场升级改造，建设专门的冷藏运输作业线。在冷藏运输基地建设冷藏中转库、堆放冷藏机械箱的专用场地，全程无缝衔接。引入现代冷链物流模式，发挥铁路优势、挖掘铁路能力，构建铁路冷链现代物流体系和管理机制。巩固重点市场，确保大客户冷链物流需求，优化运力配置，综合考虑运量大小、稳定性、装车效率等因素固化运力配置。改变现有的单纯铁路运

输运营模式，鼓励有条件的分公司、营业部开展地区冷藏库存、短途配送等物流服务，提高铁路冷藏运输区域配送能力，真正实现铁路全程冷链物流。

（五）创新运营合作机制

借鉴海安、南京、郑州等地发展铁路物流的经验与模式，深化与铁路系统的战略合作，不断创新物流园区“路地企联合”的合作模式，形成共同建设、共同经营、共同管理的铁路物流（专用线）双赢合作新机制。

合作共建模式。加强地方与国铁部门的战略合作，建立与上海铁路局、中铁公司的合作机制，设立地方（企业）与铁路部门的协调合作机构，为铁路物流设施的建设建立绿色通道。加强与上海铁路局在铁路物流基础设施规划建设方面的对接合作，联动铁路资源权属企业及产权单位，推进铁路物流设施的投资建设，形成共同规划、统一报批机制，建设一批具有较好铁路多式联运条件的综合货运枢纽场站、综合物流园区（专用线）。

合作共营模式。积极探索成立由地方政府（企业）、铁路系统密切合作的平台公司，通过联营机制拓展铁路物流（专用线）的股权合作、资产管理、服务商战略联盟等多种经营渠道，促进路地企合作。明确运营中的责任主体，划分经营业务范围，合理分配业务收入，引导多元化的功能性项目进驻铁路物流园区，加强业务渠道拓展，激活运营主体活力，增强市场竞争力，提高物流经营效益。

合作共管模式。围绕重要港区、重点物流园区、省级以上开发区，深化与铁路系统的共同管理合作。创新管理合作机制，明确投资和经营主体的管理权限，政府做好政策引导、总体协调和宏观管理，物流园区主体结合自身发展条件，自主选择货运专用线的维护管理或委托国铁经营公司、大型物流企业代维代管，铁路系统做好并轨班列的调度、查验、运输、配送等货运办理，实现铁路运输的高效衔接，形成具有徐州特色的共同管理合作模式。

专栏9 铁路物流运营模式借鉴

海安模式：依托海安原有编组站、货场资源，利用紧靠上海的地理优势，规划建设商贸物流园区，引进铁路经营公司与地方融资平台组建合资公司，通过路地共建、共同经营，形成期货交割库群、保税物流、电商暨快递产业园、多式联运、第四方物流、铁路门户型城市6大功能平台和棉花、有色金属、家具、木材、粮食、面粉、不锈钢、铝型材、煤炭、农产品10大物资集散地。

南京模式：充分发挥长江12.5米深水航道优势，规划重点港区铁路专用线，提高公铁水联运系统协同性。建立公共平台式的腹地节点，政府部门、港口、铁路、公路货运龙头企业多方合作，把内陆无水港和集装箱办理站建成开放的公共平台，集聚货代、货主和船公司货源，形成各方信息交换中心，开展公路短驳甩挂业务。

郑州模式：以郑州铁路集装箱中心站为核心，依托郑州北站编组站，建设集装箱、快运、特货作业区、铁路物流园、铁路局货场。由郑州经济技术开发区和河南省物资集团联合出资，成立郑州陆港公司，通过郑欧班列，以运带贸，建立线上线下全渠道销售网络。郑州铁路集装箱中心站负责开展受理、堆存、装车、班列开行，港口方派驻人员负责预约、报关、报检、查验、订舱等业务。

（六）优化市场发展环境

大力拓展货运市场。深化地方与国铁、物流公司的经营合作，明确铁路物流在中长距离、大宗货物方面的优势，加大对零散货源的市场营销力度，吸引和挖掘新增货源，扩大铁路货运量。积极开发铁路货运产品，发展外地货源地至徐州的中转班列，依托上海港、连云港等国际枢纽港，开行铁路特需班列、集货拼装班列，吸引上海港、连云港及东陇海线周边货源向徐州集结。加强与国铁部门的互动协作，建立货运产品开发协调机制，开行满足区域性物流需求的货运班列，加快铁路快捷运输发展，重点发展集装箱运输、铁水联运、特货物流、行包快运等领域，不断扩大辐射腹地范围，提升腹地货源的吸纳和集散能力，将徐州建设成铁路货运产品的集散与开行基地。优化铁路货运结构，努力提高木材、金属制品、工业机械、电力、冶金、化工、电子电气、汽车、鲜活易腐货物等高附加值产品市场占有率。积极探索发展国际物流、保税物流、危险化学品物流、应急物流、绿色物流等特色铁路物流业务，加快推进铁路特种箱运输发展，大力发展冷藏集装箱物流业务。

提升铁路服务水平。按照现代物流和供应链管理理念，拓展服务领域、服务功能和服务项目，完善货运产品办理配套服务体系，简化货运办理流程，创新铁路物流服务方式。开展第三方、第四方铁路物流服务，积极推动电子商务、物

流贸易和金融物流等服务，积极开展仓储、装卸、搬运、包装、流通加工、配送、信息等物流服务。细分市场客户群体，有针对性地开展市场营销工作，积极介入客户企业的采购、生产、销售全过程，提供全程物流产品和一体化物流解决方案；围绕重点客户开展客户关系管理，向供应链上下游延伸服务链条，构造具有竞争优势的供应链物流。

引进培育铁路物流企业。招引中铁联集、中铁特货、中铁特运以及铁路多经公司等大型铁路物流企业在徐州设立分拨基地，拓展铁路物流业务。积极培育我市铁路物流企业，加大政策扶持力度，引导具有铁路货运资源企业转型向铁路物流企业发展。探索并创新铁路物流企业发展模式，促进企业转型升级、集约发展，实现资源优化整合。鼓励铁路物流企业将竞争态势转化为合作优势，强化铁路物流企业在专业化的基础上与其他物流企业的联合协作，加强与生产、商贸企业的合作，结成战略联盟，形成在全国具有竞争力的层次分明、形态多元、特色鲜明的铁路现代物流企业集群。

推动信息开放共享。主动对接中国铁路 95306 货运客服网、国家数据共享交换平台、中国电子口岸等信息平台，加强物联网、云计算、大数据、RFID（无线射频识别）、EDI（电子数据交换）、TMIS（铁路运输管理信息系统）等技术应用，加快公铁、铁水联运公共信息服务系统建设，建立信息共享机制，促进铁路、公路、水运等不同运输方式之间，以及海

关、检验检疫、物流和工商企业等不同业务系统之间衔接，实现多式联运物流信息交换、开放、共享。支持社会资本有序建设铁路运输信息、物流资源交易、大宗商品交易服务等专业化经营平台，实现需求提报、到达交付、信息查询、通关查验、转账结算、保价理赔等“一站式”线上服务。鼓励平台企业拓展社会服务功能，发展“互联网+城乡配送”、“互联网+供应链管理”、“物联网+全程监管”等广泛覆盖的智能物流配送。以公铁、铁水联运为重点，探索建立“一站托运、一票到底”的“一单制”服务模式，提高多式联运一体化服务能力。

四、组织保障实施

加强组织领导。切实加强全市铁路物流产业建设发展的组织领导，研究成立市分管领导为组长、国铁部门领导参与的徐州市铁路物流领导小组，定期或不定期召开协调会议。各县（市）区政府为实施推进主体，依据本规划制定各园区具体实施方案（含配套功能性项目建设及相关节点计划等），报领导小组办公室备案。如出现重大调整内容，需重新报备。领导小组办公室会同市督查部门依据备案材料定期实施现场督查。各级编制管理部门要积极支持园区成立专门机构，配备专业人员。推进过程中重大问题需及时提交领导小组协调解决。

加大政策扶持。整合集中要素资源，认真落实资金、财

税、投融资、土地、运价、人才等方面的支持政策，完善政策支持体系，增强铁路物流（专用线）发展能力。

（一）给予财税优惠政策。争取国家和省资金支持，重点加快铁路物流园区（专用线）建设。针对我市重点发展的中欧、中亚货运班列，给予专项补助资金支持。结合区域级以上物流节点打造，为专用线运营主体及围绕物流节点的公路、水路短驳、集货提供税费优惠。完善营改增相关配套政策，增加物流企业抵扣项目和抵扣税率。针对物流企业自有的大宗商品仓储设施用地（大型综合物流园区、铁路专用线配套设施用地），减按所属土地等级适用税额标准的50%计征城镇土地使用税。

（二）加大土地政策支持。对省级以上重点园区适时追加建设用地规模指标，预留铁路设施用地发展空间，为铁路物流可持续发展提供用地支撑。

（三）拓宽投资融资渠道。加大银行等金融机构对企业金融服务支持力度，支持相关企业通过发行债券、股票上市等方式多渠道融资。鼓励铁路、港口、航运、公路货运、第三方物流等企业开展合资合作。鼓励社会资本和铁路企业、地方政府通过合资或采用PPP模式投资解决铁路物流园区、专用线设施建设和物流新技术装备引进中的资金需求。鼓励社会企业和金融机构参与国际运输通道、境外分拨点建设。

（四）健全运价优惠政策。积极向铁路运输部门争取整

体价格优惠。鼓励企业结合市场供求与竞争形势变化、经营成本等因素合理协商定价，不断优化运价方案，对不同地区、不同季节、不同速度等级、重空流向等实行差别化定价策略，实现效益最大化。

（五）强化人才队伍建设。依托徐州高等教育和职业教育资源，鼓励同铁路物流相关企业、单位等经营主体联合办学，订单式培养复合型及专业型的高层次人才。大力引进高素质物流技术和运营管理人才，积极开展多层次的专业和技能培训，强化铁路物流发展的人才支撑。

重大项目落实。建立上下联动、协同推进的项目实施机制。围绕铁路物流服务功能提升，加快推进铁路货场改造升级、专用线建设，改进运营管理，提高运行效率。对铁路物流（专用线）重点项目，纳入市重大项目或市城建重点工程计划全力推进，明确建设责任，细化节点计划，确保项目按进度建设。

推广标准化模式。加快推进铁路物流装备和技术标准化应用，鼓励铁路物流企业采用标准化的物流计量、货物分类、物品标识、物流装备设施、工具器具等，提高铁路物流的标准化程度，对铁路物流企业提升管理和技术水平、制定和推广标准给予扶持，实现与国际、国家物流服务标准的有效对接。

附表1 铁路专用线（在用）情况一览表

地区	序号	名称	位置（起止点）	接入铁路线	产权单位	长度（米）	服务对象	主要运输货物	运输量（万吨）
鼓楼	1	圣戈班（徐州）管道有限公司专用线	徐州北站南部东侧	京沪线	圣戈班（徐州）管道有限公司	3724	圣戈班（徐州）管道有限公司、徐州光环钢管有限公司	钢铁、金属矿石、煤、焦炭	41
	2	徐州储运有限责任公司专用线	徐州北站南部东侧	京沪线	徐州储运有限责任公司	2487	徐州储运有限责任公司	食品、棉花、化工、钢铁	7.5
	3	徐州国家粮食储备库专用线	徐州北站南部东侧	京沪线	徐州国家粮食储备库	1739	徐州国家粮食储备库	粮食	1.3
	4	中轻海鸥洗涤用品有限公司专用线	徐州北站北部西侧	京沪线	中轻海鸥洗涤用品有限公司	2570	徐州市盛兴商贸有限公司、江苏马龙国华工贸股份有限公司、徐州物泰化工轻工有限公司	化工	2.8
	5	江苏徐州港务（集团）有限公司万寨港分公司专用铁路	至万寨站	夹北线	江苏徐州港务（集团）有限公司	8972	江苏徐州港务（集团）有限公司	煤炭、焦炭	415
	6	徐州金驹新能源有限公司专用线	至万寨站	夹北线	徐州金驹新能源有限公司	2842	徐州金驹新能源有限公司	钢铁	16
	7	徐州矿务集团有限公司煤炭销售运输公司南岗车站专用线	至杨屯站	夹北线	徐州矿务集团有限公司	4312	徐州矿务集团有限公司	煤炭	83
	8	徐州诚坤金属材料市场有限公司专用线	徐州西站西侧	陇海线	路产	387	徐州诚坤金属材料市场有限公司	钢材	6.1
	9	徐州嘉泰商贸有限公司专用线	徐州西站东侧	陇海线	路产	1166	徐州丰融粮食贸易有限公司	粮食	0.68

泉山	10	中铁十局集团有限公司徐州桥梁厂专用线	至铜山站	陇海线	中铁十局集团有限公司	1102	中铁十局集团有限公司	桥梁	5
	11	庞庄矿专用线	南岗站北侧	夹北线	徐州矿务集团有限公司	4000	华美电厂	煤炭	200
铜山	12	国华徐州发电有限公司专用铁路	至前亭站	京沪线	国华徐州发电有限公司	2822	国华徐州发电有限公司	煤炭	467
	13	徐州华鑫发电有限公司专用铁路	至前亭站	京沪线	徐州华鑫发电有限公司	1800	徐州华鑫发电有限公司	煤炭	69
	14	江苏华源石化有限公司专用线	至夹河寨	符夹线	江苏华源石化有限公司	1254	江苏华源石化有限公司	汽柴油、 润滑油	0
	15	徐州华润电力有限公司专用线	至杨屯站	夹北线	徐州华润电力有限公司	2150	徐州华润电力有限公司	煤炭	552
	16	义安矿铁路专用线	新河站至义安矿	符夹线	徐州矿务集团	3209	华裕煤气有限公司	煤炭	150
	17	淮海中联水泥有限公司专用线	至前亭站	京沪线	淮海中联水泥有限公司	11001	淮海中联水泥有限公司	煤炭、水 泥、熟料	84
	18	中国石油化工股份有限公司江苏徐州石油分公司周宅子油库专用线	至周宅子站	夹北线	中国石油化工股份有限公司江苏徐州石油分公司	1196	中国石油化工股份有限公司江苏徐州石油分公司	汽、柴油	18
	19	中国储备棉管理总公司徐州直属库专用线	至高家营站	京沪线	中国储备棉管理总公司	598	中国储备棉管理总公司	棉花	4
	20	中央储备粮徐州直属库专用线	至高家营站	京沪线	中央储备粮徐州直属库	2734	中国储备粮管理总公司	粮食	5
邳州	21	邳州港老港区专用线	东陇海铁路 51 号岔心至专 8 号、专 9 号岔心	陇海线	徐州港务集团	6200	邳州港区	煤炭	450

	22	江苏徐塘发电有限责任公司专用线	邳州站西出口至徐塘电厂厂区	陇海线	江苏徐塘发电有限责任公司	4800	江苏徐塘发电有限责任公司	煤炭	200
新沂	23	江苏晋煤恒盛化工有限公司专用线	至新沂站货场	陇海线	恒盛公司	1041	恒盛公司	煤炭	100
	24	新沂国家粮食储备库铁路专用线	至新沂南货场	陇海线	国家粮食储备库	5000	新沂国家粮食储备库	粮食	50
贾汪	25	江苏阚山发电有限公司铁路专用线	(贾汪)贾青路口	徐矿韩桥专用线(前贾线)	江苏阚山发电有限公司	22787	江苏阚山发电有限公司	煤炭	260
	26	徐矿发电有限公司铁路专用线	(贾汪)青旗线-青旗线七公里处	青旗线(前贾线)	徐矿发电有限公司	6000	徐矿发电有限公司	煤炭	100
	27	韩桥站专用铁路线	至贾汪站	前贾线	徐矿集团	3632	阚山电厂	煤炭	240
	28	东泉站青山泉货场专用线	至青山泉站	前贾线	徐矿集团	1372	贸易公司	煤炭、碱石	40
	29	徐州贾汪铁路储运站专用线	至贾汪站	前贾线	徐州贾汪铁路储运站	2923	徐州贾汪铁路储运站	煤炭	20
	30	东泉站铁路专用线	青山泉站至双楼港前站	前贾线	徐矿集团	20218	旗山矿、双楼港、徐矿电厂、宝丰特钢	煤炭、铁矿石	240
	31	水泥厂铁路专用线	至贾汪站	前贾线	徐矿集团	1460	徐矿集团	煤炭	43
沛县	32	徐沛正线	徐沛正线 K0+000	陇海线沙塘站	徐沛铁路管理处	72460	刘集、郑集、湾集、崔寨、张寨、沛县、龙固	煤炭	1550
	33	选煤厂铁路专用线	沛屯北场 209# 岔尖	沛屯线(徐沛线)	徐沛铁路管理处	2915	选煤厂	煤炭	187
	34	徐庄矿铁路专用线	沛屯北场 203# 岔尖	沛屯线(徐沛线)	徐沛铁路管理处	7529	徐庄矿	煤炭	6.2

35	孔庄矿铁路专用线	徐庄矿线 K3+150	徐庄矿线 (徐沛线)	徐沛铁路管理 处	8321	孔庄矿	煤炭	97.2
36	张双楼矿铁路专用线	沛屯北场 204# 岔尖	沛屯线(徐 沛线)	徐沛铁路管理 处	5963	张双楼矿	煤炭	63.3
37	姚桥矿铁路专用线	徐沛正线 K65+737	沛屯线(徐 沛线)	徐沛铁路管理 处	11156	姚桥矿、发电厂	煤炭	68.7
38	三河尖矿铁路专用线	徐沛正线 K72+460	徐沛线	徐沛铁路管理 处	6387	三河尖矿	煤炭	52.2
39	龙东矿铁路专用线	龙固站 2#岔前	徐沛线	徐沛铁路管理 处	1218	龙东矿	煤炭	69.3
40	既有电厂铁路专用线	徐沛正线	徐沛线	徐沛铁路管理 处	200	老电厂	煤炭	20
41	东原港铁路专用线	徐庄矿线 K5+897	徐庄矿线 (徐沛线)	东原港	4372	东原港	煤炭	247.4
42	芭田化肥厂铁路专用 线	铝厂线 N600# 岔前	铝厂线(徐 沛线)	芭田化肥厂	643	芭田化肥厂	复合肥	25.6
43	徐沛铁路管理处货物 专用线	沛屯北场 8 道	沛屯线	徐沛铁路管理 处	225	沛屯地区	杂货	29.1
44	苏鲁粮食物流市场专 用铁路线	沛屯铁路姚桥 矿专线杨屯段- 杨屯镇工业园 区 1 号路	徐沛线	徐州苏鲁粮食 物流中心	18000	杨屯镇工业产业园	粮食、棉 纱、棉花	100
45	铝厂铁路专用线	沛屯南场 101# 岔前	徐沛线	徐沛铁路管理 处	3118	大屯铝厂	铝业	42
合计					278005			6428.38

附表2 铁路专用线（停用）情况一览表

地区	序号	名称	位置（起止点）	接入铁路线	产权单位	长度（米）
鼓楼	1	江苏金浦北方氯碱化工有限公司专用线	至徐州北站	陇海线	江苏金浦北方氯碱化工有限公司	2152
	2	江苏申旺冷藏物流有限公司专用线	至徐州西站	京沪线	该铁路专用线已废弃，轨道部分损毁。	265
泉山	3	张小楼专用线	南岗站北侧	夹北线	徐州矿务集团有限公司	1500
	4	夹河矿专用线	南岗站西侧	夹北线	徐州矿务集团有限公司	5197
	5	徐州丰裕粮油实业集团有限公司专用线	至铜山站	陇海线	徐州丰裕粮油实业集团有限公司	150
徐州经济技术开发区	6	大黄山矿铁路专用线	至大湖站	陇海线	徐州经济技术开发区	318
铜山	7	柳新矿铁路专用线	柳新矿站至南岗集配站	夹北线	华润天能集团	2500
	8	垞城矿铁路专用线	垞城矿站至南岗集配站	夹北线	徐州矿务集团	8893
	9	张集矿铁路专用线	柳新矿站至沙塘站	徐沛线	徐州矿务集团	2286
	10	新河矿铁路专用线	新河矿站至新河站	符夹线	徐州矿务集团	7650
	11	马庄矿铁路专用线	马庄矿至新河站	符夹线	徐州矿务集团	2000
邳州	12	中央储备粮邳州直属库专用线	中央储备粮邳州直属库邳州站	陇海线	中央储备粮邳州直属库	2430
	13	中国石油化工股份公司江苏徐州分公司专用线	至邳州站	陇海线	中国石油化工股份公司江苏徐州分公司	300
	14	邳州沥青库	沥青库至邳州站	陇海线	邳州市交通局	500
合计					36141	

附表3 铁路物流园区功能布局一览表

序号	铁路物流园区	实施内容及功能定位
1个全国性物流中心		
1	徐州铁路物流园	依托铜山货场升级改造，建设徐州铁路货运“无水港”，建设口岸通关、报关报检、保税物流、综合保税、海关监管等功能性项目，提升物流园区集零成整、中转集散功能，推动中亚、中欧班列有序发展、扩量增效。
6个区域性物流基地		
1	北三环物流集聚区	整合优化万寨港、金驹物流园、中轻海鸥等铁路专用线，依托徐州港顺堤河作业区规划专用线，建设港口综合物流园区，与北三环物流集聚区内物流园区联动发展，构建“公铁水”联运体系，开辟铁路特需班列、铁水联运集装箱班线等线路，重点发展大宗生产资料铁路物流、生活资料城际铁路快运物流。
2	徐州综合保税区	优化布局开发区及双楼物流园区铁路专用线，完善区域集疏运体系，建设保税加工、保税物流、保税服务、保税贸易等功能性项目。A区提升装备制造业铁路运输能力；B区发展保税加工、保税物流、进出口商品展览展示、物流信息处理及咨询服务、期货交易、跨境贸易电子商务、总部经济、供应链金融、离岸金融、电子口岸等功能。
3	新沂铁路物流园区	依托新沂货场的升级改造，建设物流园区铁路专用线，加强与新沂港、新沂公路港等重要物流节点的联系协作，重点发展跨区域性粮食、钢铁、煤炭、化工、建材等大宗物资物流，及集装箱、件杂货物等铁水、铁公多式联运物流。
4	邳州综合物流园区	依托邳州货场的升级改造，联动发展邳州港、邳州开发区、周边货场，构建重要物流节点相互连接的集疏运体系，主动承接跨区域性大宗物资铁路物流，开展物流贸易、集装箱货运、集散分拨、流通配送、期货交割等服务业务。
5	沛县港物流园区	建设沛县港沛城作业区专用线，完善港区集疏运体系，依托沛县港沛城作业区、丰乐作业区、东原港临港物流园临港产业集聚优势，形成“三港联动”的发展格局，重点发展疏港物流。开展跨区域性大宗物资集散等业务。
6	利国钢铁物流园区	依托利国货场升级改造，加快推进利国钢铁物流园区建设。以圣戈班易地技改为契机，推动柳泉冶金物流园区建设。依托物流园区专用线，加快构建完善的公铁联运体系，向北串联恒兴金属、泰发特钢、兴达钢铁、荣阳钢铁、东亚钢铁、利国钢铁、东南钢铁等大型钢铁冶金企业，提供交易、装卸储存、加工配送等物流服务平台。
若干个地区性物流节点		
依托其他与专用线连接的铁路货场（徐州西站货场、大庙货场、青山泉货场等），港口作业区（新沂港、邳州港、丰县港等），以及依托原有矿区闲置专用线拟建的物流园（包括张小楼物流园、垞城（垞城电厂）物流园、韩桥物流园、张集物流园、旗山物流园等），打造成能够提供“门到门”运输服务、仓储、配送、流通加工及商贸等服务的综合型物流节点、专业型物流节点和依托铁路专用线为大型企业服务的平台型物流节点。		

附表4 铁路专用线优化利用方向一览表

序号	铁路专用线	优化利用方向
一	既有铁路专用线	提升利用方向
1	提升利用北三环物流集聚区既有专用线	依托徐州北站、杨屯货场及万寨港、金驹物流园、中轻海鸥等既有专用线资源，服务于淮海智慧物流园，重点运输钢材、建材、工程机械、五金机电等大宗生产资料，以及食品、农副产品、医药、家电、烟草等生活资料。
2	提升利用张小楼矿铁路专用线	利用关闭张小楼矿及其铁路专用线建设张小楼物流园，主要发展农产品冷链物流。
3	提升利用垓城矿铁路专用线	利用关闭垓城矿及其铁路专用线建设垓城（垓城电厂）物流园，主要发展食品及农副产品物流。
4	提升利用张集矿铁路专用线	利用关闭张集矿及其铁路专用线建设张集物流园，主要发展商贸物流。
5	提升利用韩桥矿铁路专用线	利用关闭韩桥矿及其铁路专用线建设韩桥物流园，主要发展装备制造物流兼具建材化工物流功能。
6	提升利用旗山矿铁路专用线	利用关闭旗山矿及其铁路专用线建设旗山物流园，主要发展商贸物流。
7	圣戈班（徐州）管道有限公司专用线	结合“城市记忆”研究再利用模式，支持下淀片区既有铁路专用线再利用，包括旅游观光、文化传播、商业服务、游乐休憩等多种利用方式。
8	徐州储运有限责任公司专用线	
9	徐州国家粮食储备库专用线	
二	新建铁路专用线	优化发展方向
(一)	产业园区铁路专用线	
1	徐州经济技术开发区专用线	规划布局徐州经济技术开发区铁路专用线，服务于徐州综合保税区、徐工国际物流园、新能源物流产业园，用于运输装备制造业、新能源、新材料等生产资料。
2	柳泉冶金物流基地专用线	服务于铜山区柳泉镇钢铁物流基地，主要运输钢铁、煤炭。
3	宝丰特钢物流基地铁路专用线	主要服务于宝丰特钢物流基地，主要用于运输钢铁、煤炭。

4	新沂粮食及公路港物流园铁路专用线	服务于金海岸粮食贸易公司、新沂公路港物流园，主要用于金海岸粮食运输及公路港物流园集装箱等货物运输。
5	新沂西编组站与铁路物流园专用连接线	主要用于铁路物流园取送车辆调车作业，以运输集装箱、建材、粮食、化肥、煤炭等货物为主。
6	邳州经济开发区化工园铁路运输专用线	主要服务化工园区，用于运输化工原料及产品。
7	邳州经济开发区化工园危化品铁路专用线	主要主要服务于化工园区，用于运输危化品。
(二)	重要港区铁路专用线	
1	徐州港双楼作业区通用码头铁路专用线	主要服务于双楼物流园区，满足区内铁路运输的需要，承担物流园区内集装箱货物、散装货物、快货及特货的铁路运输任务。
2	顺堤河作业区临港物流中心铁路专用线	主要用于顺堤河作业区内货物运输，运输货物主要以煤炭为主。
3	徐州港沛县港区沛城作业区铁路专用线	用于沛城作业区内货物运输，主要以散货和杂货运输为主。
4	徐州港邳州港区邳州作业区铁路专用线	主要用于邳州港邳州作业区内货物运输，以煤炭、件杂货、集装箱运输为主。
5	新沂港疏港铁路专用线	服务于开发区新戴运河产业带、新沂港，主要用于港口及园区货物运输，以铁矿产、集装箱为主。
6	丰县港口物流园铁路专用线	服务于丰县港口物流园，主要运输煤盐化工产品。

附表5 铁路物流（专用线）重点项目表

序号	项目名称	建设内容	投资 (亿元)	拟建时限	责任主体
一	铁路货场升级改造				
1	铜山货场改造	既有铜山货场占地1200亩，按满足全程物流功能进行改造。改造国内、国际集装箱作业区、成件货物作业区、工程大件等笨重货物作业区；新建仓储服务区、公铁联运区、配送分拨区、建材农贸交易市场；增建海关监管、检验检疫、维修服务等配套功能。	5	2017-2020	泉山区政府、上海铁路局货运中心
2	徐州西站货场改造	按照城际物流始发终到、集货分拨等功能进行改造。	0.1	2017-2020	鼓楼区政府、上海铁路局货运中心
3	利国货场改造	按满足矿石、钢材等大宗货物发到，改造既有货场，建设利国钢铁物流基地，配套建设铁路专用线。	1.5	2017-2020	铜山区政府、上海铁路局货运中心
4	邳州货场改造	在既有北货场新增用地约20亩，新增冷链货物作业区，改造既有成件货物作业区和集装箱货物作业区。	1	2017-2020	邳州市政府、上海铁路局货运中心
5	新沂货场改造	扩建集装箱作业区，改造成件货物作业区。	8	2017-2020	新沂市政府、上海铁路局货运中心
二	新建铁路专用线工程				
(一)	服务港口作业区专用线				
1	徐州港双楼作业区通用码头铁路专用线	由徐州港双楼作业区引出，接入徐州矿务集团专用铁路的旗山站，接轨点位于徐矿专用铁路K15+825处，线路长度约2000米。建设工程包括双楼作业区装卸场、旗山站改建、青山泉站改建、新建光明线路所及与徐矿线的联络线、新建会让站等。	2	2017-2020	贾汪区政府、徐州港务集团
2	顺堤河作业区临港物流中心铁路专用线	由杨屯站引出至顺堤河作业区，接入陇海铁路孟夹线，全长13613米。专用线总运量300万吨/年，主要运输煤炭。	7	2017-2020	铜山区政府、徐州港务集团

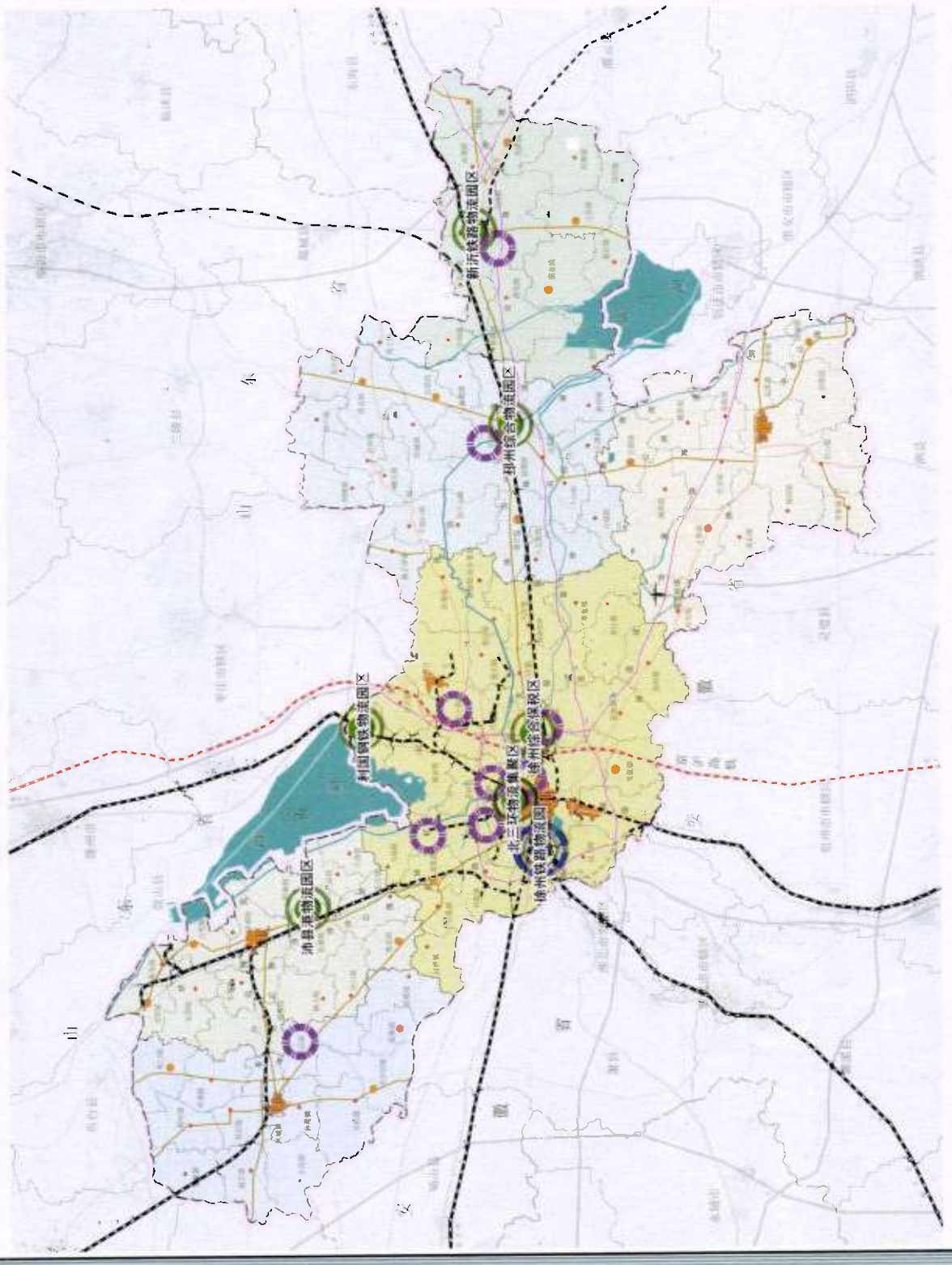
3	徐州港沛县港区沛城作业区铁路专用线	由沛县张寨湾集站引出，终点接入沛县港北侧，线路长度14000米。专用线总运量500万吨/年，以散货和杂货运输为主。	4.2	2018-2022	沛县政府、徐州港务集团
4	徐州港邳州港区邳州作业区铁路专用线	接轨于陇海线6号道岔岔心，终点接入邳州港区铁路装卸站，线路长度14144米。专用线总运量450万吨/年，以煤炭、件杂货、集装箱运输为主。	8.9	2018-2020	邳州市政府、徐州港务集团
5	新沂港疏港铁路专用线	从陇海线瓦窑站西端接轨，向南下穿徐连客专，上跨徐连高速公路，向东至港口作业区，线路长度13000米。专用线总运量1000万吨/年，主要用于港口及园区货物运输。	6	2017-2020	新沂市政府、徐州港务集团
6	丰县港口物流园铁路专用线	位于丰县经济开发区，由丰县港口物流园引出，接入丰沛线，线路长度750米。专用线总运量400万吨/年，主要运输煤盐化工产品。	0.1	2017-2022	丰县政府、徐州港务集团
(二)	服务物流园区专用线				
1	徐州经济技术开发区铁路专用线	合理布局铁路专用线，建设工程包括车场扩建、区间线路以及作业区站场等。专用线总运量300万吨/年，货物品类以工程机械、钢铁、煤炭为主。	3	2018-2022	徐州经济技术开发区
2	柳泉冶金物流基地专用线	由铜山区柳泉镇钢铁物流基地引出，接入陇海线，线路长度2000米。专用线总运量200万吨/年，主要运输钢铁。	0.6	2018-2022	铜山区政府
3	宝丰特钢物流基地铁路专用线	线路全长1500米，主要用于运输钢铁、煤炭。	0.5	2017-2020	贾汪区政府、宝丰特钢公司
4	新沂粮食及公路港物流园铁路专用线	位于新沂站西货场北侧，南北走向，南起铁路物流园，中间与金海岸粮食贸易公司相接，再往北至新沂公路港物流园，线路全长约8公里。专用线总运量500万吨/年，主要用于金海岸粮食运输及公路港物流园集装箱等货物运输。	4	2017-2020	新沂市政府
5	新沂西编组站与新建铁路物流园专用连接线	由新沂铁路物流园引出，由新沂站接入陇海线，主要用于新建铁路物流园取送车辆调车作业，线路全长约2公里。专用线总运量800万吨/年，以运输集装箱、建材、粮食、化肥、煤炭等货物为主。	1	2017-2020	新沂市政府

6	邳州经济开发区化工园铁路运输专用线	路线西起邳州新港、东至沂州焦化厂，专用线全长 8600 米，运输量约 3000 万吨，主要用于运输化工原料及产品。	5.3	2017-2020	邳州经济开发区
7	邳州经济开发区化工园危化品铁路专用线	路线南起徐塘电厂旧沥青库、南至化工产业园，专用线全长 5000 米，运输量约 300 万吨，主要用于运输危化品。	3	2017-2020	邳州经济开发区
三	既有铁路专用线提升利用				
1	提升利用北三环物流集聚区既有专用线	依托徐州北站及万寨港、金驹物流园、中轻海鸥既有专用线资源，服务于北三环物流集聚区，重点运输钢材、建材、工程机械、五金机电等大宗生产资料，以及食品、农副产品、医药、家电、烟草等生活资料。	—	2017-2022	鼓楼区政府
2	提升利用下淀片区既有铁路专用线	结合“城市记忆”研究再利用模式，支持圣戈班（徐州）管道有限公司专用线、徐州储运有限责任公司专用线、徐州国家粮食储备库专用线再利用，包括旅游观光、文化传播、商业服务、游乐休憩等多种利用方式。	—	2017-2022	鼓楼区政府
3	提升利用已关闭矿区铁路专用线	优化利用已关闭矿区铁路专用线，推动徐矿集团徐州综合物流基地（华信新城）建设，打造韩桥物流园、旗山物流园、张集物流园、垞城物流园（粮油食品物流产业园）、张小楼物流园等物流园区，拓展徐矿集团物流业务。	—	2017-2022	徐矿集团
四	铁路物流信息平台建设	公铁、铁水联运公共信息服务系统建设，探索“一单制”服务模式。	—	2017-2022	徐州市政府、各县（市）区政府
	合计		61.2		

徐州市铁路物流（专用线）发展规划

XUZHOU SHI TIELU WULIU (ZHUANYONGXIAN) FAZHAN GUIHUA

总体功能布局图



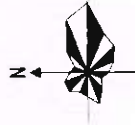
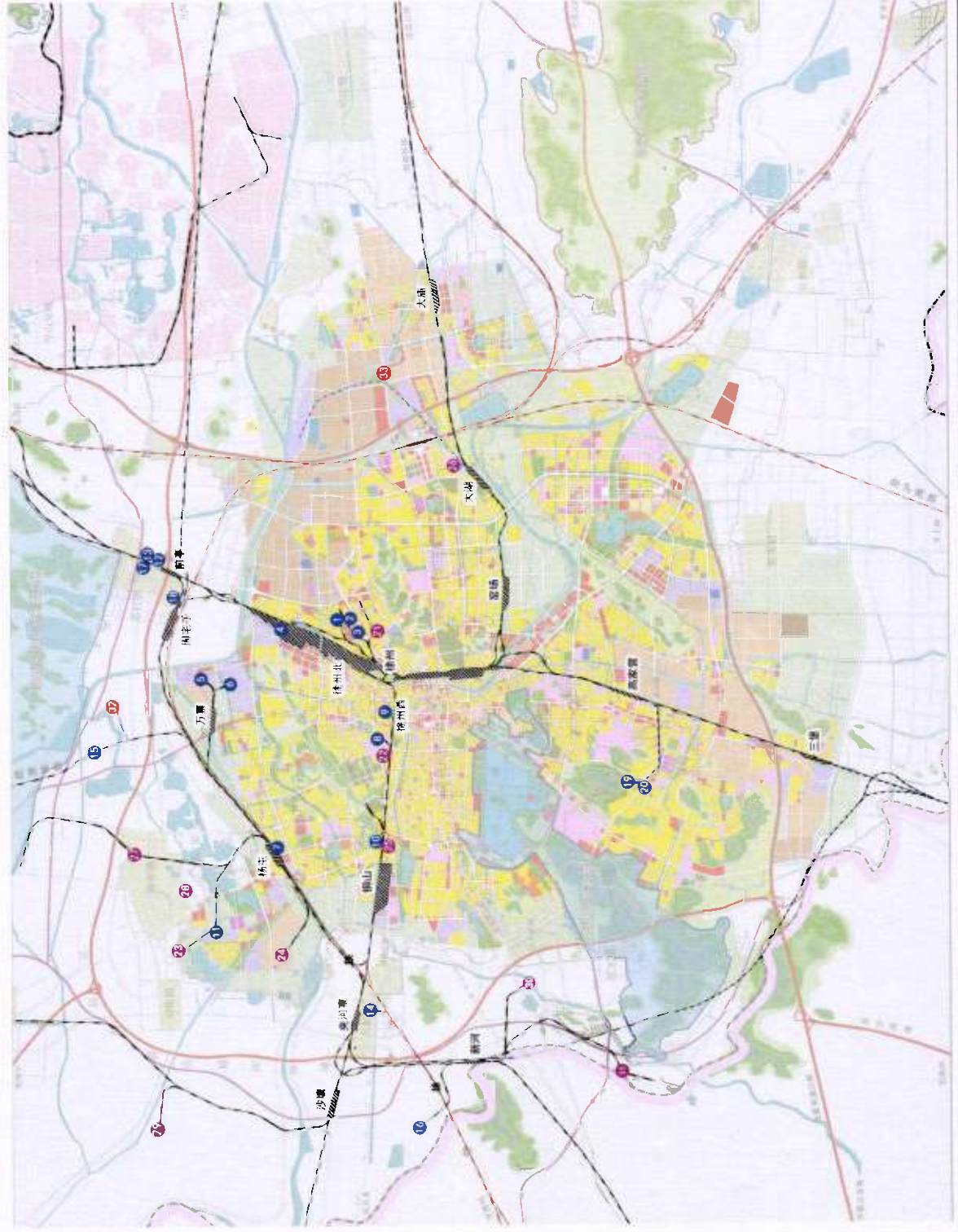
图例

- 全国性铁路物流中心
- 区域性铁路物流基地
- 地区性铁路物流节点

徐州市铁路物流（专用线）发展规划

XUZHOU SHI TIELU WULIU (ZHUANYONGXIAN) FAZHAN GUIHUA

中心城区铁路专用线规划图 (不含贾汪区)



图例

- 在用铁路专用线
- 停用铁路专用线
- 新建铁路专用线
- 现状普通铁路线
- 现状高速铁路线
- 新建铁路专用线

序号	名称	备注
1	徐州北	徐州北至徐州西
2	徐州西	徐州西至徐州东
3	徐州东	徐州东至徐州南
4	徐州南	徐州南至徐州西
5	徐州北	徐州北至徐州东
6	徐州西	徐州西至徐州南
7	徐州东	徐州东至徐州北
8	徐州南	徐州南至徐州东
9	徐州北	徐州北至徐州南
10	徐州西	徐州西至徐州东
11	徐州东	徐州东至徐州北
12	徐州南	徐州南至徐州东
13	徐州北	徐州北至徐州南
14	徐州西	徐州西至徐州东
15	徐州东	徐州东至徐州北
16	徐州南	徐州南至徐州东
17	徐州北	徐州北至徐州南
18	徐州西	徐州西至徐州东
19	徐州东	徐州东至徐州北
20	徐州南	徐州南至徐州东
21	徐州北	徐州北至徐州南
22	徐州西	徐州西至徐州东
23	徐州东	徐州东至徐州北
24	徐州南	徐州南至徐州东
25	徐州北	徐州北至徐州南
26	徐州西	徐州西至徐州东
27	徐州东	徐州东至徐州北
28	徐州南	徐州南至徐州东
29	徐州北	徐州北至徐州南
30	徐州西	徐州西至徐州东
31	徐州东	徐州东至徐州北
32	徐州南	徐州南至徐州东
33	徐州北	徐州北至徐州南
34	徐州西	徐州西至徐州东
35	徐州东	徐州东至徐州北
36	徐州南	徐州南至徐州东
37	徐州北	徐州北至徐州南
38	徐州西	徐州西至徐州东
39	徐州东	徐州东至徐州北
40	徐州南	徐州南至徐州东
41	徐州北	徐州北至徐州南
42	徐州西	徐州西至徐州东
43	徐州东	徐州东至徐州北
44	徐州南	徐州南至徐州东
45	徐州北	徐州北至徐州南
46	徐州西	徐州西至徐州东
47	徐州东	徐州东至徐州北
48	徐州南	徐州南至徐州东
49	徐州北	徐州北至徐州南
50	徐州西	徐州西至徐州东
51	徐州东	徐州东至徐州北
52	徐州南	徐州南至徐州东
53	徐州北	徐州北至徐州南
54	徐州西	徐州西至徐州东
55	徐州东	徐州东至徐州北
56	徐州南	徐州南至徐州东
57	徐州北	徐州北至徐州南
58	徐州西	徐州西至徐州东
59	徐州东	徐州东至徐州北
60	徐州南	徐州南至徐州东

徐州市铁路物流（专用线）发展规划

XUZHOU SHI TIELU WULIU (ZHUANYONGXIAN) FAZHAN GUIHUA

贾汪区铁路专用线规划图



图例

- 物流产业园区
- 在用铁路专用线
- 新建铁路专用线
- 现状铁路线
- 国铁高速铁路线

序号	在用铁路专用线名称
1	江苏湖山宝电业有限公司铁路专用线
2	徐州发电有限公司铁路专用线
3	韩桥站专用铁路线
4	东梁站青山采场专用线
5	徐州贾汪铁路储运站专用线
6	东梁站铁路专用线
7	水泥厂铁路专用线
新建铁路专用线名称	
8	徐州韩桥作业区通用码头专用线
9	宝丰特钢物流基地铁路专用线

徐州市铁路物流（专用线）发展规划

XUZHOU SHI TIE LU WU LIU (ZHUANYONGXIAN) FAZHAN GUIHUA

新沂铁路专用线规划图



图例

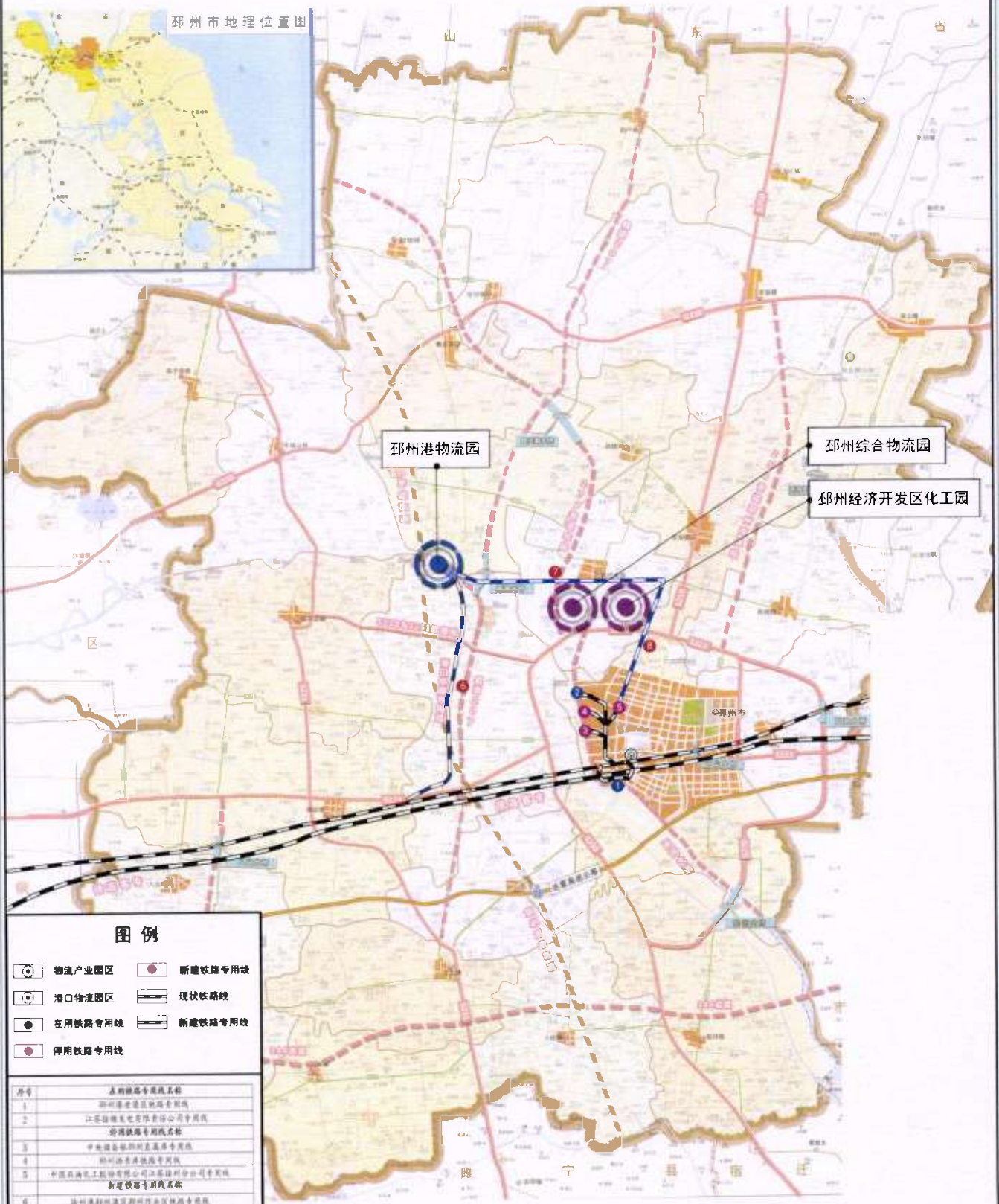
- 物流产业园区
- 港口物流园区
- 在用铁路专用线
- 新建铁路专用线
- 现状铁路线
- 现状高速铁路线
- 新建铁路专用线

序号	在用铁路专用线名称
1	江苏晋煤恒盛化工有限公司专用线
2	新沂国家粮食储备库铁路专用线
新建铁路专用线名称	
3	新沂港临港铁路专用线
4	新沂粮食及公路港物流园铁路专用线
5	新沂西编组站与新建铁路物流园专用连接线

徐州市铁路物流（专用线）发展规划

XUZHOU SHI TIELU WULIU (ZHUANYONGXIAN) FAZHAN GUIHUA

邳州铁路专用线规划图



图例

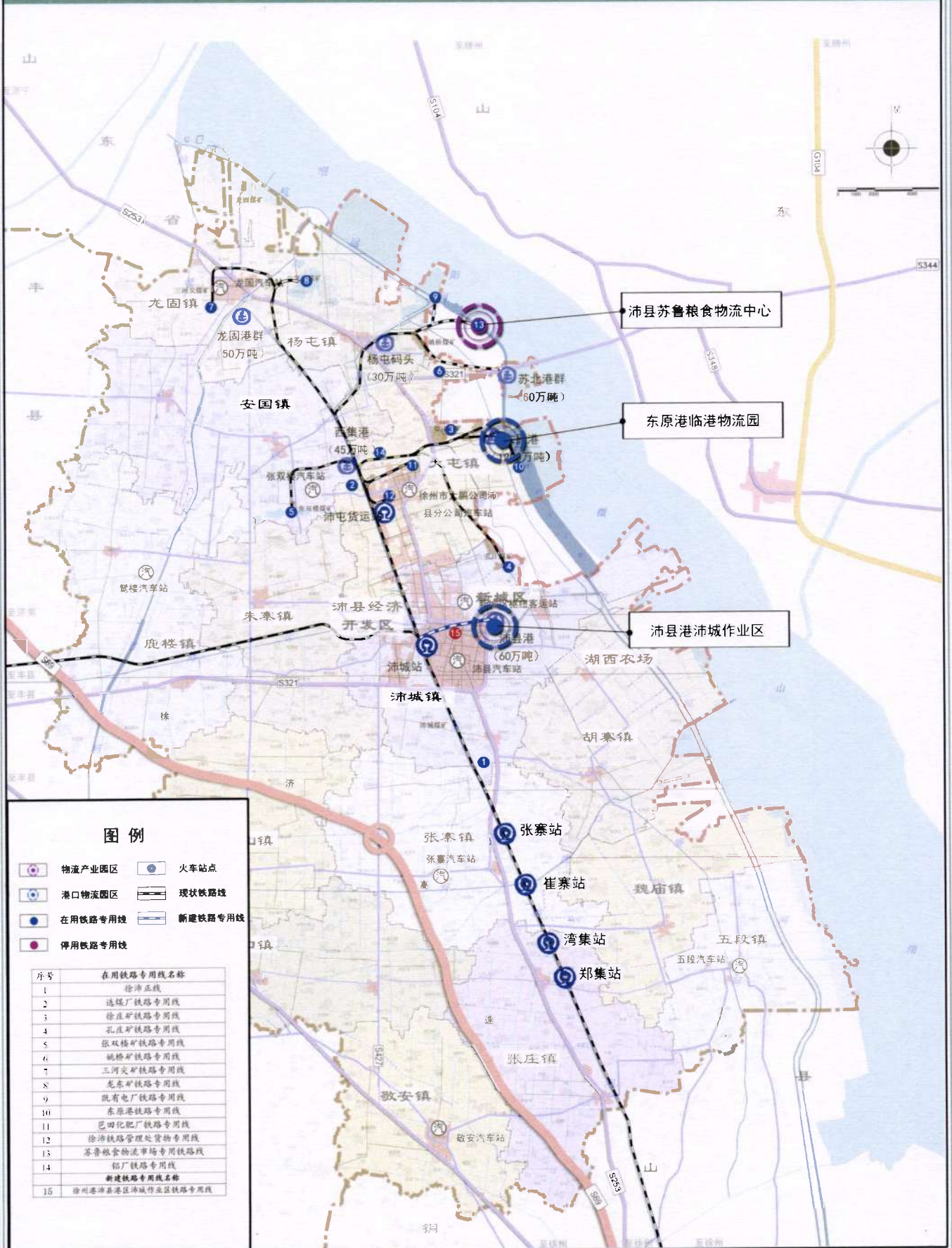
- 物流产业园区
- 港口物流园区
- 在用铁路专用线
- 停用铁路专用线
- 新建铁路专用线
- 现状铁路线
- 新建铁路线

序号	名称
1	徐州港物流园区铁路专用线
2	江苏徐海发电有限公司专用线
3	徐州港物流园区铁路专用线
4	中煤集团徐州选煤厂专用线
5	徐州港物流园区铁路专用线
6	中国石化石油化工有限公司江苏徐州分公司专用线
7	徐州港物流园区铁路专用线
8	徐州港物流园区铁路专用线
9	徐州港物流园区铁路专用线

徐州市铁路物流（专用线）发展规划

ZUZHOU SHI TIELU WULIU (ZHUANYONGXIAN) FAZHAN GUIHUA

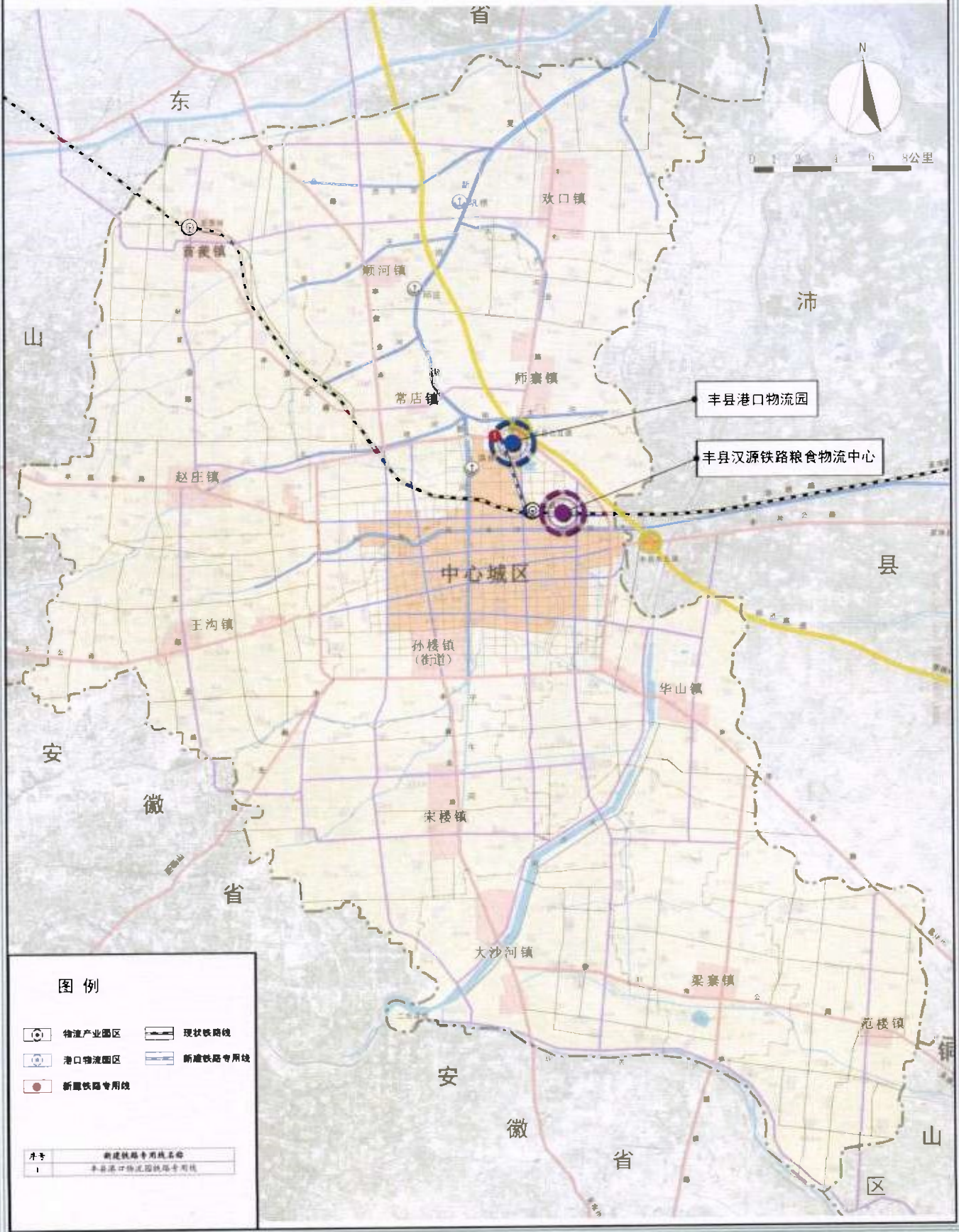
沛县铁路专用线规划图



徐州市铁路物流（专用线）发展规划

丰县铁路专用线规划图

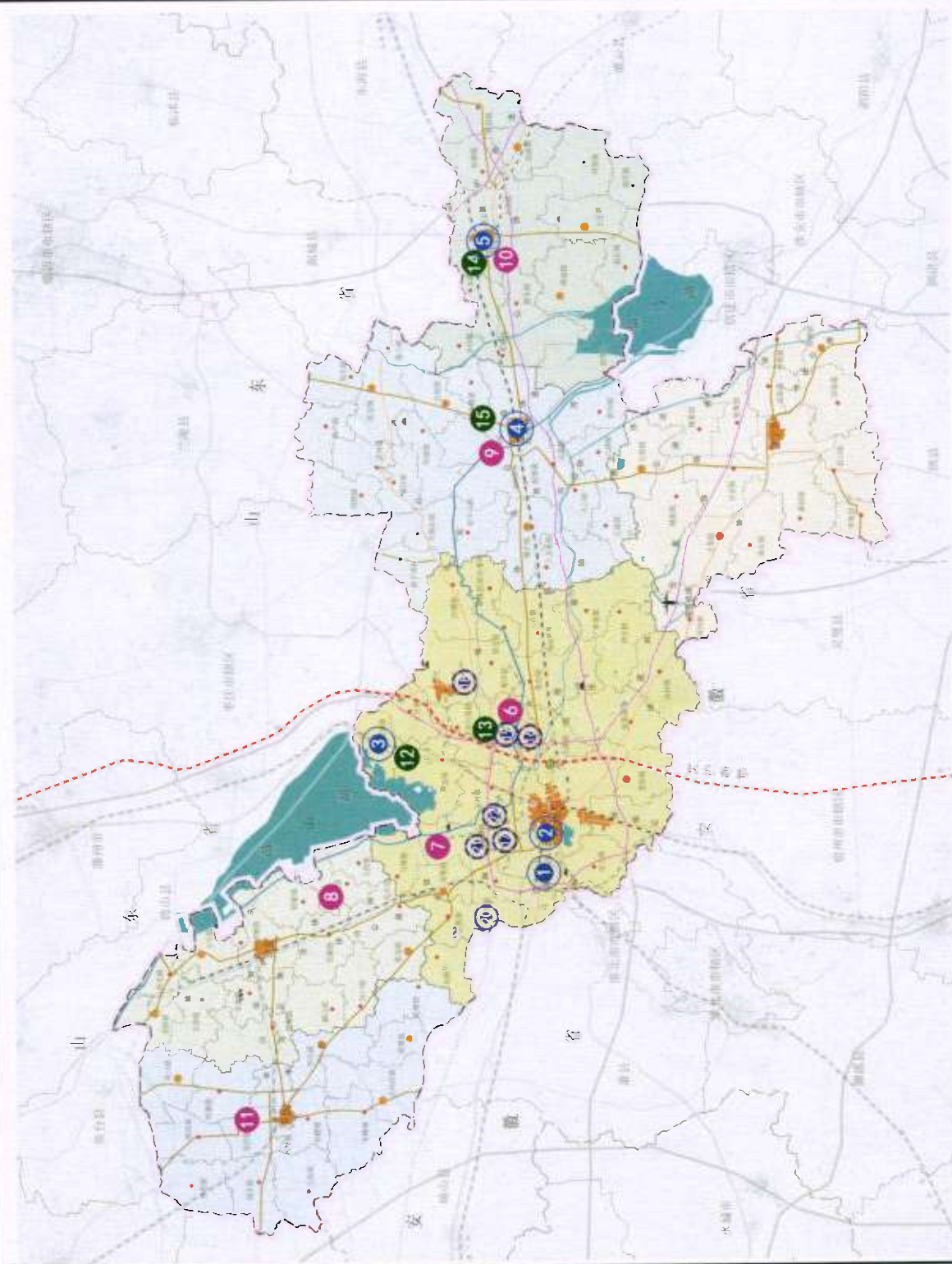
XUZHOU SHI TIELU WULIU (ZHUANYONGXIAN) FAZHAN GUIHUA



徐州市铁路物流（专用线）发展规划

XUZHOU SHI TIELU WULIU (ZHUANYONGXIAN) FAZHAN GUIHUA

重点项目分布图



图例

- 铁路设施升级改造
- 煤炭港口作业区专用线
- 服务物流园区专用线
- 既有铁路专用线利用

序号	项目名称
1	铁路专用线升级改造
2	铜山专用线改造
3	徐州西站专用线改造
4	利民专用线改造
5	徐州专用线改造
6	服务重点作业区专用线升级改造
7	宿豫河内作业区专用线升级改造
8	徐州经济开发区专用线升级改造
9	徐州经济开发区专用线升级改造
10	徐州经济开发区专用线升级改造
11	徐州经济开发区专用线升级改造
12	服务物流园区专用线升级改造
13	服务物流园区专用线升级改造
14	服务物流园区专用线升级改造
15	服务物流园区专用线升级改造
16	服务物流园区专用线升级改造
17	服务物流园区专用线升级改造
18	服务物流园区专用线升级改造
19	服务物流园区专用线升级改造
20	服务物流园区专用线升级改造
21	服务物流园区专用线升级改造
22	服务物流园区专用线升级改造

抄送：市委各部委办，市人大常委会办公室，市政协办公室；市法院，市检察院；徐州军分区；部、省属驻徐各单位。

徐州市人民政府办公室

2017年12月7日印发
